



Analiza zagrożeń, w tym identyfikacja miejsc, w których występuje zagrożenie dla bezpieczeństwa osób wykorzystujących obszar wodny do pływania, kąpania się, uprawiania sportu lub rekreacji na terenie Przemęckiego Parku Krajobrazowego

Opracował:

Szymon Fritzkowski

Zespół Parków Krajobrazowych Województwa Wielkopolskiego

ul. Kościuszki 95, 61-716 Poznań

tel. (61) 65-54-650

e-mail: zpkww_sekretariat@zpkww.pl

Poznań, 2020 r.

Spis treści

1. Cel i podstawa opracowania.....	3
2. Podstawy prawne działalności Przemęckiego Parku Krajobrazowego oraz udostępniania wód dla turystyki i rekreacji. Wybrane zagadnienia hydrograficzne.....	4
3. Miejsca, w których występuje zagrożenie dla bezpieczeństwa osób wykorzystujących obszar wodny Przemęckiego Parku Krajobrazowego do pływania, kąpania się, uprawiania sportu lub rekreacji (Dodać mapkę).....	5
4. Identyfikacja zagrożeń na obszarach wodnych Przemęckiego Parku Krajobrazowego.....	7
5. Kontakty pomocne w razie zagrożenia bezpieczeństwa, zdrowia lub życia osób wykorzystujących obszar wodny do pływania, kąpania się, uprawiania sportu lub rekreacji na terenie PRPK.....	9

1. Cel i podstawa opracowania.

Celem niniejszej pracy jest analiza zagrożeń dla osób przebywających na obszarach wodnych Przemęckiego Parku Krajobrazowego, wykorzystujących jego teren do pływania, kąpania się, uprawiania sportów wodnych oraz rekreacji. Szczególną uwagę zwrócono na lokalizację i opis miejsc, w których występuje zagrożenie dla życia i zdrowia takich użytkowników.

Zgodnie z art. 4 ust. 1 ustawy z dnia 18 sierpnia 2011 r. o bezpieczeństwie osób przebywających na obszarach wodnych (Dz.U. z 2020 r., poz. 350) zapewnienie bezpieczeństwa na obszarach wodnych polega w szczególności na:

- 1) dokonaniu, we współpracy z policją i działającymi na danym terenie podmiotami, o których mowa w art. 12 ust. 1, analizy zagrożeń, w tym identyfikacji miejsc, w których występuje zagrożenie dla bezpieczeństwa osób wykorzystujących obszar wodny do pływania, kąpania się, uprawiania sportu lub rekreacji;
- 2) oznakowaniu i zabezpieczeniu terenów, obiektów i urządzeń przeznaczonych do pływania, kąpania się, uprawiania sportu lub rekreacji na obszarach wodnych;
- 3) prowadzeniu działań profilaktycznych i edukacyjnych dotyczących bezpieczeństwa na obszarach wodnych, polegających w szczególności na:
 - a) oznakowaniu miejsc niebezpiecznych,
 - b) objęciu nadzorem, we współpracy z policją i podmiotami, o których mowa w art. 12 ust. 1, miejsc niebezpiecznych, w tym miejsc zwyczajowo wykorzystywanych do kąpieli,
 - c) uświadamianiu zagrożeń związanych z wykorzystywaniem obszarów wodnych, w szczególności prowadzeniu akcji edukacyjnych wśród dzieci i młodzieży szkolnej;
- 4) informowaniu i ostrzeganiu o warunkach pogodowych oraz innych czynnikach mogących powodować utrudnienia lub zagrożenia dla zdrowia lub życia osób;
- 5) zapewnieniu warunków do organizowania pomocy oraz ratowania osób, które uległy wypadkowi lub są narażone na niebezpieczeństwo utraty życia lub zdrowia.

Za zapewnienie bezpieczeństwa, o którym mowa w art.4 ust.1 odpowiadają:

- 1) na terenie parku narodowego lub krajobrazowego – dyrektor parku,

- 2) na terenie, na którym prowadzona jest działalność w zakresie sportu i rekreacji – osoba fizyczna, osoba prawna i jednostka organizacyjna nieposiadająca osobowości prawnej, która prowadzi działalność w tym zakresie,
- 3) na pozostałym obszarze – właściwy miejscowo wójt (burmistrz, prezydent miasta) – zwani dalej „zarządzającym obszarem wodnym”.

Zadania, o których mowa w ust. 1, wykonywane przez wójta (burmistrza, prezydenta miasta) na obszarze, o których mowa w ust. 2 pkt 3, należą do zadań własnych gminy.

2. Podstawy prawne działalności Przemęckiego Parku Krajobrazowego oraz udostępniania wód dla turystyki i rekreacji. Wybrane zagadnienia hydrograficzne.

Obecną sytuację prawną Parku określa Obwieszczenie Dyrektora Wydziału Ochrony Środowiska Urzędu Wojewódzkiego w Lesznie z dnia 13 maja 1996 r. w sprawie ogłoszenia jednolitego tekstu Rozporządzenia Wojewody Leszcz. w sprawie powołania Przemęckiego Parku Krajobrazowego (Dz. Urz. Woj. Leszczyńskiego z 1996 r. Nr 22, poz. 89)

Dyrektor Zespołu Parków Krajobrazowych Województwa Wielkopolskiego wprowadził Zarządzenie Nr 28/2016 z dnia 27 czerwca 2016 r. w sprawie udostępniania obszarów wodnych położonych na terenach parków krajobrazowych województwa wielkopolskiego do korzystania z kąpielisk w celach rekreacyjnych.

Zespół Parków Krajobrazowych Województwa Wielkopolskiego nie ma możliwości finansowych i organizacyjnych na samodzielne zapewnienie bezpieczeństwa na akwenach wodnych położonych na terenach parków krajobrazowych województwa wielkopolskiego.

Na chwilę obecną Przemęcki Park Krajobrazowy funkcjonuje tylko w części dotyczącej wyznaczenia obszaru i nadania mu nazwy, natomiast nie obowiązują w pozostałym zakresie - dotyczącym min. zakazów i zasad gospodarowania akwenów, w tym korzystania z jednostek pływających z napędem motorowym.

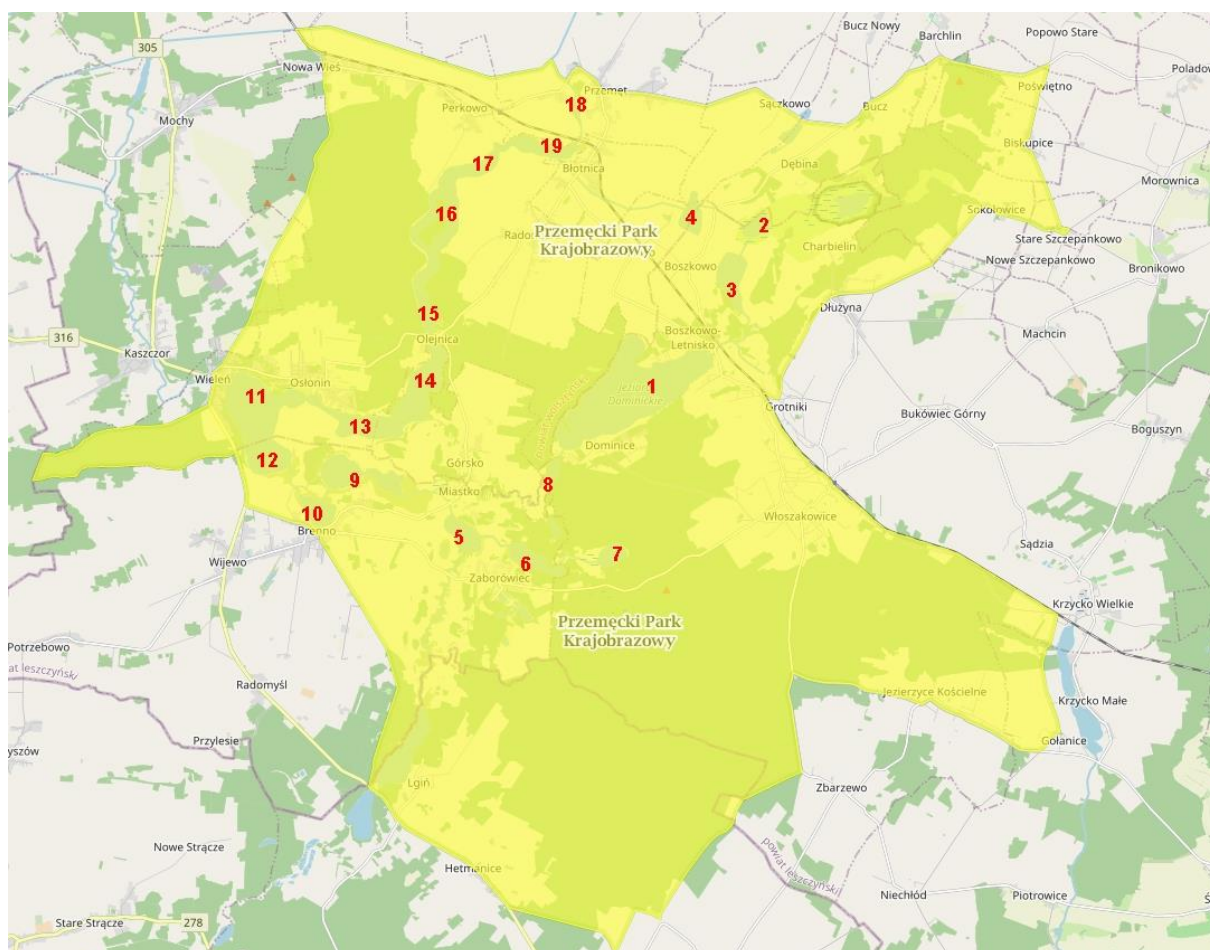
Na terenie PrPK występują 24 jeziora oraz około 111 mniejszych od 1 ha zbiorników wodnych zwanych „oczkami”

W strukturze przestrzennej zasobów wodnych zbiorników parku dominujące znaczenie ma zespół zbiorników (j. Wieleńskie, j. Osłonińskie, j. Górskie, j. Radomierskie, j. Przemęckie Małe, Przemęckie Duże oraz j. Błotnickie), którego

powierzchnia stanowi większość ogólnej powierzchni wodnej, której całość określana jest na ok.1480 ha.

Wody powierzchniowe stanowią blisko 7% pow. parku, a znajdujący się tutaj system akwenów, w większości ze sobą połączonych stanowi serce parku oraz jeden z podstawowych elementów ochrony. Jeziora PrPK należą do zbiorników płytkich i mocno zeutrofizowanych. Na tym tle znacząco wybijają się j. Dominickie z maksymalną głębokością sięgającą miejscami do 17 metrów. Na uwagę zasługuje również obecność prawie 33 km szlaku konwaliowego, kajakowego, który również jest elementem ochrony parku.

3. Miejsca, w których występuje zagrożenie dla bezpieczeństwa osób wykorzystujących obszar wodny Przemęckiego Parku Krajobrazowego do pływania, kąpienia się, uprawiania sportu lub rekreacji.



Ryc. 1. Akweny wielkopolskiej część Przemęckiego Parku Krajobrazowego na których mogą występować potencjalne zagrożenia.

Poniżej wyszczególniono miejsca z obszaru Przemęckiego Parku Krajobrazowego, potencjalnie zagrażające bezpieczeństwu osób wykorzystujących wody jezior do pływania, kąpieli, uprawiania sportu lub rekreacji:

LP.	NAZWA AKWENU	MIEJSCE POTENCJALNEGO ZAGROŻENIA
1	j. Dominickie	Plaża publiczna w Dominicach: kąpielisko z pomostem , parking w pobliżu
		Dominice, Gąd Halina: pole kempingowe, plaża, niewielka przystań dla łodzi
		OW "Boszkowo Pod Sosnami", plaża, pomosty, wędkowanie
		Boszkowo: OW Pod Akacjami-plaża, kąpielisko
		Boszkowo plaża gminna 2, kąpielisko
		Boszkowo plaża gminna z molo, kąpielisko
		Boszkowo Letnisko splotywy kajakowe, wypożyczalnia rowerów
		Boszkowo Letnisko plaża gminna , kąpielisko
		Boszkowo Letnisko: Hotel Sułkowski, plaża prywatna dla klientów
		Boszkowo: Letnia Szkoła Żeglarstwa, plaża, pomosty, przystań
		Boszkowo: Wioska Żeglarska, pomosty, przystań, kąpielisko, plaża
		Starkowo: OW Kasia, plaża
		Starkowo: OW Jagoda, plaża
		Starkowo: Plaża Zatoka, kąpielisko
		Boszkowo Letnisko: Leśny Raj Ośrodek Wypoczynkowy, plaża
Boszkowo Letnisko, plaża gminna, kąpielisko		
2	j. Małe	nie odnotowano
3	j. Wielkie	nie odnotowano
4	j. Boszkowskie	nie odnotowano
5	j. Lincjusz	1 plaża nie strzeżona , prawdopodobnie prywatna
6	j. Brzeźnie	Zaborówiec: Baza Hufca ZHP Legnica, baza letniskowa w pobliżu jeziora, możliwe użytkowanie rekreacyjne, jednak nie odnotowano plaży
7	j. Zapowiednik	nie odnotowano
8	j. Krzywce	nie odnotowano
9	j. Białe Miałkie	Brenno, Ośrodek Oświatowo Sportowy w Brennie, kąpielisko
		Brenno, Ośrodek Kolonijno- Wypoczynkowy, plaża
		Brenno, Plaża Brenno Ostrów, plaża, kąpielisko, pomosty, potencjalnie wędkarstwo

LP.	NAZWA AKWENU	MIEJSCE POTENCJALNEGO ZAGROŻENIA
10	j. Breńskie	Brenno , plaża, kąpielisko dzikie?
11	j. Wieleńskie	Oslonin Plaża, OW, kąpielisko, gastronomia
		Oslonin: OW Rodzinny Wypoczynek nad Jeziorem, plaża, kąpielisko
		Oslonin: Marina Trzy Jeziora, plaża, kąpielisko, miejsce postoju łodzi
		Wieleń, OW Słoneczko, plaża, kąpielisko, pomosty, przystań dla łodzi
		Wieleń, OW Róża Wiatrów, plaża, kąpielisko
		Wieleń , Domki pod sosnami, plaża
		Wieleń, Wakacyjne domki, plaża
	Wieleń, OW Krokus, plaża, noclegi, wędkarstwo, gastronomia	
12	j Trzytoniowe	nie odnotowano
13	j. Osłonińskie	nie odnotowano
14	j. Górskie	OW Olejarka, plaża, kąpielisko
15	j. Olejnickie	OW AWF, Szkoleniowo - Wypoczynkowy, plaża, dojście do wody, potencjalne pomosty i kąpielisko
16	j. Radomierskie	nie odnotowano
17	j. Przemęckie Duże	nie odnotowano
18	j. Przemęckie Małe	nie odnotowano
19	j. Błotnickie	nie odnotowano

4. Identyfikacja zagrożeń na obszarach wodnych Przemęckiego Parku Krajobrazowego

Największe natężenie ruchu turystycznego i zagęszczenie osób przebywających nad wodami i korzystających ze sprzętów wodnych, kąpeli oraz innych form rekreacji czy sportów wodnych WPK przypada na miesiące letnie, sezon urlopowy, wakacje, jak również pozasezonowe okresy ładnej aury. Stopień zagrożenia wzrasta wprost proporcjonalnie do intensywności użytkowania obszarów wodnych Parku.

Zagrożenia dla osób zażywających kąpeli:

- niedostateczne umiejętności pływania,
- pływanie pod wpływem alkoholu i/lub środków odurzających
- wstrząs termiczny, nadmierne oziębienie organizmu, wchodzenie do wody przy schorzeniach, skurcze,

- wiry, brodzenie w rzece,
- skakanie do nieznannej wody,
- przecenianie swoich sił i umiejętności, nieodpowiednia zabawa, miejsca zarośnięte przez roślinność wodną, zimne prądy,
- podpływanie do zakotwiczonych lub przepływających statków,
- nagła zmiana warunków na wodzie,-
- kąpiel w miejscach niewyznaczonych.

Zagrożenia dla osób poruszających się obiektami pływającymi bądź unoszącymi się na wodzie:

- niedostatecznych umiejętności sterowania jednostką, wykonywania ryzykownych manewrów, niedostosowania takielunku statków żaglowych do aktualnych warunków pogodowych,
- słabej wiedzy na temat batymetrii akwenu, występowania nieoznaczonych miejsc niebezpiecznych dla żeglugi – mielizn i przedmiotów zanurzonych, w tym wbitych w dno kołków służących do rozpinania sieci rybackich bądź cumowania łodzi wędkarskich,
- złego stanu zdrowia osoby sterującej jednostką bądź pozostawania tej osoby pod wpływem alkoholu lub środków odurzających,
- niekorzystnych warunków pogodowych (szkwałów, silnego falowania, wyładowań atmosferycznych),
- braku odpowiednich środków bezpieczeństwa, w szczególności indywidualnych środków wypornościowych: kamizelek ratunkowych lub asekuracyjnych, a w przypadku większych jednostek – także kół ratunkowych i gaśnic
- zsuniecie się z materaca, koła dmuchanego i innych tego typu obiektów.

Zagrożenia dla osób nurkujących z użyciem aparatów tlenowych:

- niedostatecznych kwalifikacji i praktyki nurkowej,
- nieprawidłowej oceny warunków wpływających na bezpieczeństwo nurkowania, w tym widoczności pod wodą,
- przekraczania maksymalnej głębokości nurkowania wynikającej z posiadanych kwalifikacji,
- występowania w wodzie obiektów zagrażających unieruchomieniu płetwonurka pod wodą, w szczególności zatopionych sieci rybackich.

Zagrożenia dla osób przebywających na lodzie:

- brak wiedzy na temat aktualnej grubości lodu umożliwiającego bezpieczne uprawianie wędkarstwa i sportów zimowych,
- załamanie się pokrywy lodowej pod ciężarem osoby wchodzącej na zbyt cienki lód, w szczególności w rejonach dopływu i odpływu wód powierzchniowych oraz obszarów źródliskowych,

- załamania się pokrywy lodowej po wjeździe na lód, wbrew obowiązującym zakazom, samochodem, ciągnikiem lub quadem,
- w przypadku wpadnięcia do wody - brak lub słaba umiejętność pływania, szok termiczny, szybkie wychłodzenie organizmu, brak sprzętu asekuracyjnego umożliwiającego wyjście na lód,
- niewłaściwego dla warunków pogodowych ubrania, skutkującego wyziębieniem organizmu, możliwością powstawania odmrożeń lub zamarznięcia, zwłaszcza w sytuacji pozostawania pod wpływem alkoholu lub środków odurzających.

4. Kontakty pomocne w razie zagrożenia bezpieczeństwa, zdrowia lub życia osób wykorzystujących obszar wodny do pływania, kąpania się, uprawiania sportu lub rekreacji na terenie PRPK

KONTAKT POMOCNY W RAZIE WYSTĄPIENIA ZAGROŻENIA	DANE TELEADRESOWE
OSP Bucz	Kasztanowa 25, 64-234 Bucz
OSP Przemęt	Powstańców Wielkopolskich 9, 64-234 Przemęt
OSP Włoszakowice	64-140 Włoszakowice; Zalesie 9b
OSP Brenno	Jeziorna 3, 64-150 Brenno, tel.: 65 549 40 33
OSP Wijewo	Powstańców Wielkopolskich, 64-150 Wijewo
OSP Śmigiel	Powstańców Wielkopolskich 4, 64-030 Śmigiel, tel.: 63 288 68 42
Posterunek Policji w Śmiglu	Dworcowa 2, 64-030 Śmigiel, tel.: 65 511 63 50
Posterunek Policji w Przemęcie	Jagiellońska 14, 64-234 Przemęt, tel.: 68 347 53 30
Komenda Powiatowa w Wolsztynie- Placówka sezonowa	Dworcowa 1, 64-200 Wolsztyn, tel.: 68 347 52 00